

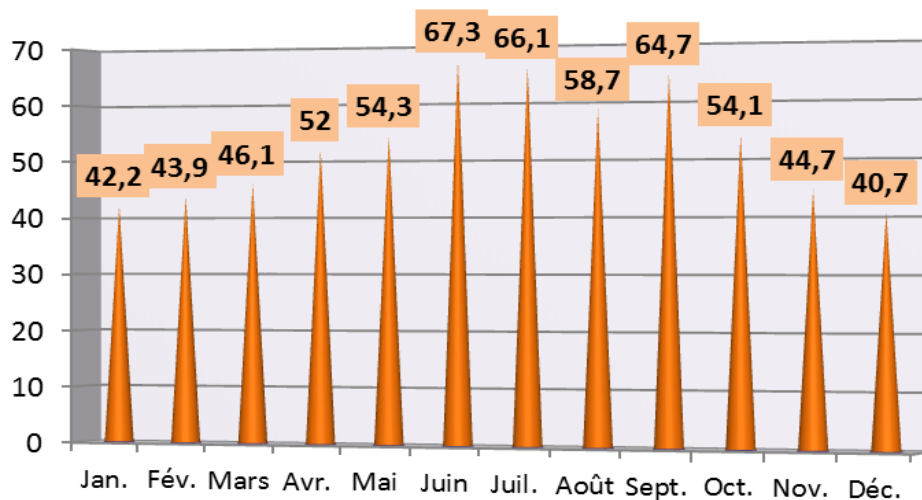
La fréquentation en hôtellerie

Sources : INSEE, CRT Centre - Val de Loire, ADRT Loiret et départements de la région

L'hôtellerie du Loiret a connu une progression de son activité en 2015. Avec **941 050** arrivées et **1 331 700** nuitées, la fréquentation des établissements hôteliers a été supérieure à 2014.

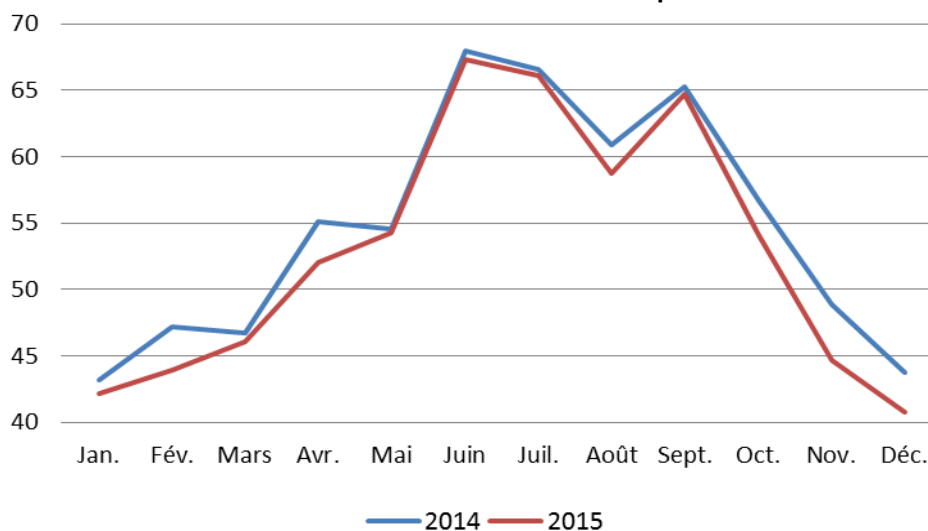
La durée moyenne des séjours fléchit par rapport à l'année dernière avec **1.4** jours (1.5 en 2014), tout comme le taux d'occupation qui s'élève à **53%**.

Taux d'occupation mensuelle 2015



L'activité est plus élevée de juin à septembre avec une clientèle d'affaires et d'agrément, notamment étrangère, nombreuse à cette époque (hormis en août où la faible présence de professionnels est compensée pour partie par un nombre accru de vacanciers).

Evolution mensuelle du taux d'occupation

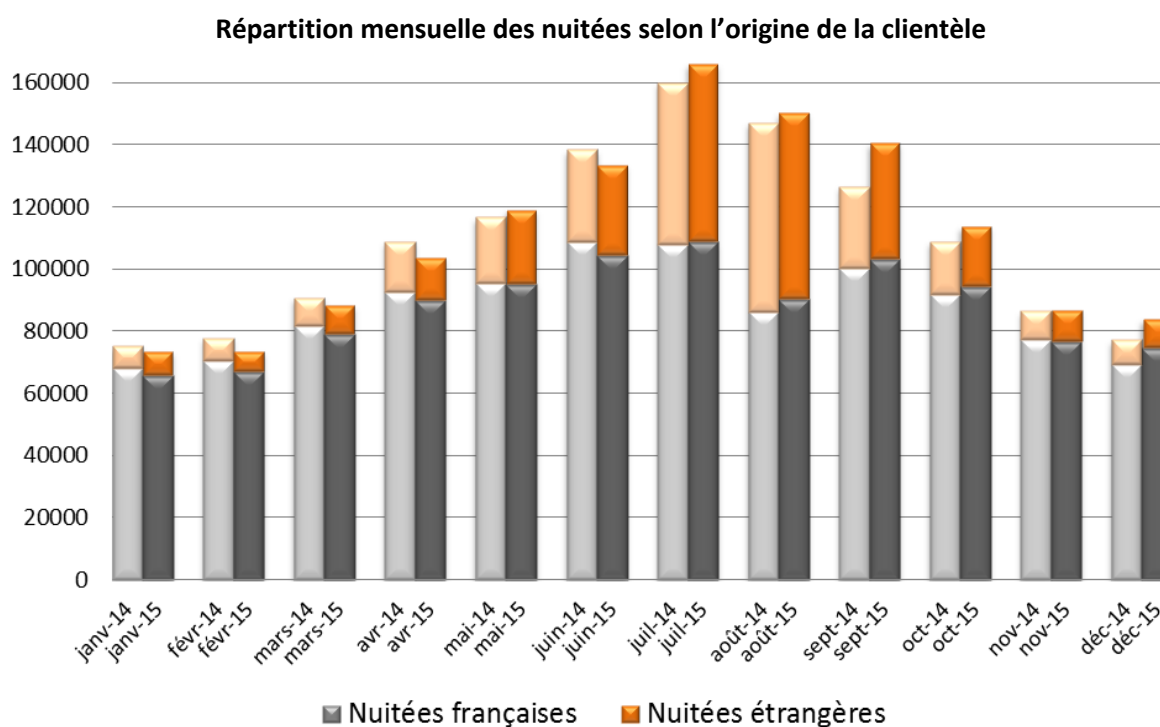


Le taux d'occupation est généralement plus faible qu'en 2014, notamment sur les premiers et derniers mois de l'année. Il a été proche de 2014 durant la saison estivale (excepté en août).

On relève de fortes disparités entre les zones rurales et urbaines, avec respectivement 21% et 79% des arrivées et 22% et 78% des nuitées. D'ailleurs, l'agglomération d'Orléans constitue à elle seule 82% des nuitées urbaines et même 64% des nuitées du Loiret. Le taux d'occupation est supérieur dans les pôles urbains (55.6% contre 45.1% pour le secteur rural), notamment dans l'agglomération (57.5%) et la ville d'Orléans (59.9%). Au niveau des évolutions, il y a une progression plus importante de l'activité dans les espaces urbains par rapport aux territoires ruraux.

Les hôtels à proximité de « La Loire à Vélo » représentent près de 1 050 000 nuitées, soit 79% des nuitées hôtelières du Loiret. Le taux d'occupation, de 55.9%, est supérieur à la moyenne départementale. Enfin, ces établissements ont connu une progression du nombre de séjours en 2015.

La fréquentation hôtelière a connu deux périodes distinctes avec une croissance sur le second semestre, plus particulièrement de juillet à octobre, qui a largement compensé un premier semestre en baisse (hormis mai qui a bénéficié d'une activité accrue durant les ponts).

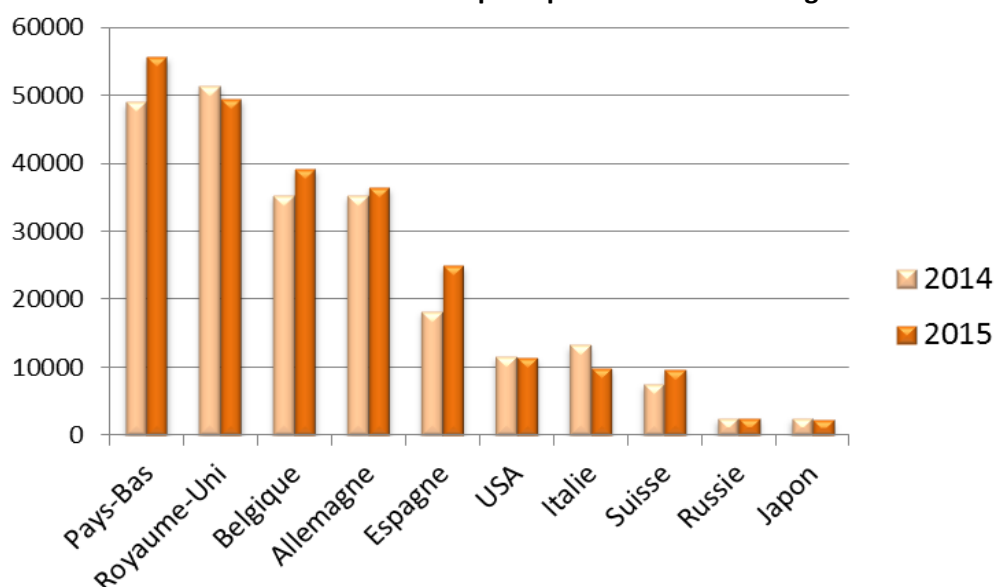


La part des touristes étrangers, avec 23% des arrivées et 21% des nuitées, est un peu plus importante qu'en 2014.

La fréquentation est plus élevée durant la saison estivale du fait de la présence cumulée des Français et des étrangers.

Les séjours étrangers sont à l'origine de la croissance de l'activité hôtelière, plus particulièrement en juillet et septembre. La clientèle hexagonale, quant à elle, demeure stable.

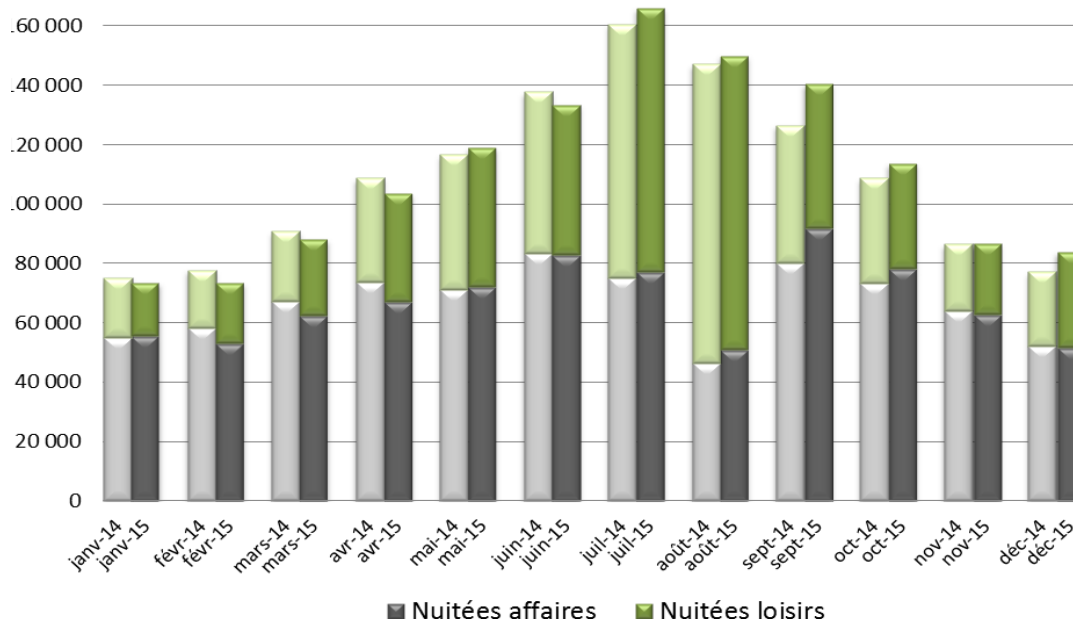
Evolution des nuitées des principales clientèles étrangères



Les Européens, qui représentent toujours près de 9 nuits sur 10, ont plus séjourné dans le Loiret en 2015. Les touristes des autres continents, minoritaires, affichent un nombre de nuitées équivalent à l'année passée.

Les Néerlandais, désormais 1^{ère} clientèle étrangère hôtelière du département, sont de nouveau en forte augmentation en 2015. C'est également le cas des Belges, des Allemands, des Espagnols ou encore des Suisses. En revanche, les séjours des clients du Royaume-Uni et, dans une moindre proportion, des Italiens sont en net recul.

Evolution mensuelle des nuitées selon le type de clients



L'augmentation de l'activité des hôtels dans le département en 2015 résultent principalement d'une hausse de la clientèle d'agrément. Pour autant, la clientèle d'affaires a été légèrement plus nombreuse.

Les clients venus pour les loisirs, et séjournant principalement de mai à septembre, ont réalisé 528 950 nuitées.

La clientèle d'affaires a effectué 802 750 nuitées. Elle est présente toute l'année malgré une fréquentation limitée en août et décembre, mois de vacances très prisés.

Chiffres clés de l'hôtellerie du Loiret

	2015
Taux d'occupation	53%
Nombre d'arrivées	941 050
Nombre de nuitées	1 331 700
Clientèle d'affaires	60%
Durée moyenne des séjours	1.4

Les clientèles étrangères de l'hôtellerie du Loiret

	2015
1 ^{ère} position	Pays-Bas
2 ^{ème} position	Royaume-Uni
3 ^{ème} position	Belgique
4 ^{ème} position	Allemagne
5 ^{ème} position	Espagne

Comparaison avec la région Centre

	Loiret	Région Centre	Comparaison
Taux d'occupation	53%	53.1%	-0.1 pt
Nombre d'arrivées	941 050	4 064 000 (soit une moyenne de 677 300 par dépt)	Le Loiret représente 23% des arrivées et des nuitées de la région
Nombre de nuitées	1 331 700	5 699 650 (soit une moyenne de 949 950 par dépt)	
Durée moyenne des séjours	1.4	1.4	=

Le Loiret occupe la 2^{ème} position régionale au niveau des arrivées et des nuitées, ainsi que la 3^{ème} place pour le taux d'occupation.