

Loiret

Les chiffres clés du tourisme en 2011

Comité Départemental
de Tourisme du Loiret
www.tourismeloiret.com

Le Loiret
VOUS
réussit

le Loiret

En Val de Loire  Loire Valley



Le contexte démographique et géographique

LES CHIFFRES CLÉS

Superficie	6 775 km ²
Population	653 510 habitants
Densité	96,1 habitants au km ²
Chef-lieu	Orléans (113 250 habitants)
Arrondissements	Orléans, Montargis et Pithiviers
Cantons	41
Communes	334 dont 64 urbaines et 270 rurales

UN PEU DE GÉOGRAPHIE

Superficie boisée	1 720 km ²
Superficie viticole	775 km ²
Superficie agricole utilisée	4 127 km ²
Climat	de type océanique altéré de continentalité
Pluviométrie	modérée, 700 mm en moyenne, plutôt faible en Beauce avec seulement 600 mm et plus élevée en Sologne avec plus de 750 mm
Un fleuve	la Loire qui traverse le département d'est en ouest sur 120 km environ
Des canaux	du Loing, de Briare, latéral à la Loire et d'Orléans
Une rivière	le Loiret (12 km), qui a donné son nom au département
Les forêts	Au nord : Forêt d'Orléans et de Montargis Au sud : la Sologne
Les plaines et prairies	Au nord-ouest : Beauce et Pithiverais Au nord-est : Gâtinais et Puisaye

Le Loiret comprend six régions naturelles : Forêt d'Orléans, Sologne, Giennois, Gâtinais, Beauce, Orléanais/Val de Loire.

LES ACTIVITÉS « NATURE »

4 500 km de sentiers pédestres dont 3 600 km en « promenades et randonnées » (petits circuits) et 900 km en Grandes Randonnées (GR® et GR de Pays®), 14 boucles cyclotouristiques et une voie verte en boucle, la Loire à Vélo (155 km d'itinéraire + 20 km d'antennes) et 450 km d'itinéraires équestres.

LE PATRIMOINE CULTUREL

19 châteaux (1 labellisé Tourisme & Handicap), 40 musées (12 labellisés Tourisme et Handicap), 18 parcs et jardins (1 labellisé Tourisme et Handicap), 8 sites religieux, 34 artisans d'art, des sites divers : 3 moulins, sites archéologiques, visites extérieures de sites..., 3 spectacles majeurs dont 2 « son et lumière ».

LES LOISIRS DÉTENTE ET SPORTIFS

8 golfs, 2 kartings, 9 centres aquatiques, 8 bases nautiques et de loisirs, 9 lieux de location de canoës-kayaks, 25 centres équestres et/ou d'attelages, poneys clubs, 2 centres pour survols en montgolfière, 3 centres pour survols en hélicoptère, 3 centres ULM, 1 club de voltige aérienne, 2 centres pour parachutisme, 25 lieux de location de bicyclettes, 9 centres de promenade en bateaux, 2 parcours aventure en forêt, 2 paint ball.

RESTAURATION

119 restaurants classés (5 labellisés Tourisme et Handicap).

Le parc des hébergements en 2011

Type d'hébergement	Nombre d'établissements	Capacité en lits
Hébergements marchands		
Hôtellerie classée	145	9 404
Hôtellerie de plein air	42	10 723
Meublés de tourisme classés	314	1 566
Chambres d'hôtes labellisées	230	610
Résidences hôtelières	3	748
Auberges de jeunesse	3	291
Gîtes d'étapes et de séjours	28	583
Cottages	2	304
Structures chalets	4	130
Gîtes forestiers	5	20
Gîtes d'enfants	2	23
Camping à la ferme	1	12
Bateaux habitables	34	272
Sous-total	813	24 686
Hébergements non-marchands		
Résidences secondaires (INSEE 2008)	17 322	86 610
Total général	18 135	111 296





L'hôtellerie classée

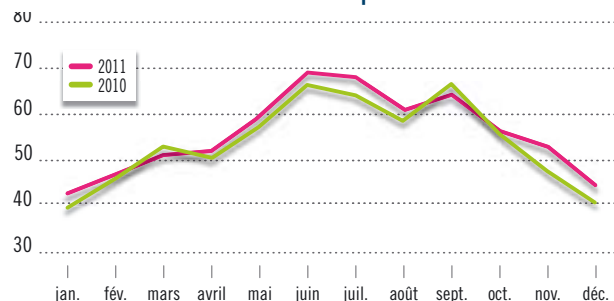
L'OFFRE (Source : CDT 45)

En 2011, le département comptait 145 hôtels classés, représentant 4 700 chambres (9 400 lits).
3 établissements possèdent le label « Tourisme et Handicap ».

LA FRÉQUENTATION (Sources : INSEE/CRT Centre)

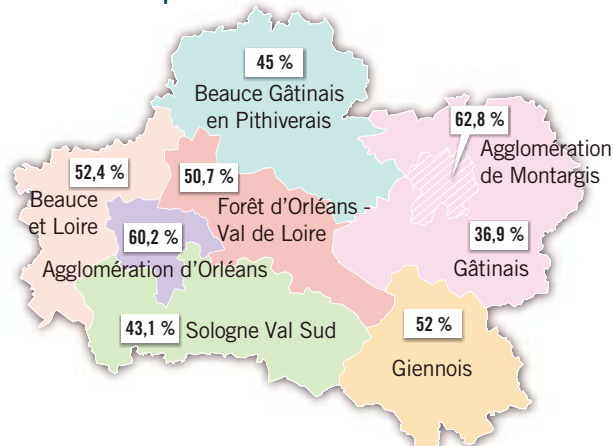
Les hôtels du Loiret enregistrent un bilan positif en terme d'activité avec un taux d'occupation de **56 %**. La fréquentation hôtelière est supérieure à 2010 avec **1 396 200** nuitées (+4.3 %) et **959 000** arrivées (+4.5 %). La durée moyenne de séjours, avec **1,5** nuit, demeure stable.
La recherche de services, de prestations de qualité et la présence des étrangers, dont l'attrait pour le haut de gamme reste particulièrement fort, explique la progression des taux d'occupation des hôtels 3 et 4 étoiles.

Évolution des taux d'occupation



Les taux d'occupation suivent une évolution similaire avec un pic durant la saison estivale. C'est en juin, juillet et septembre que les hôtels sont les plus occupés du fait d'une clientèle d'affaires assidue et de la venue de touristes de loisirs.

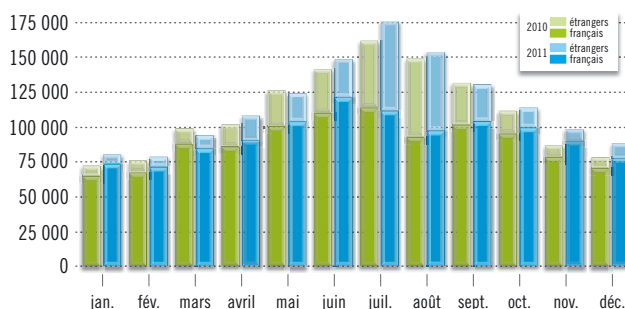
Taux d'occupation selon le secteur



Les hôtels des agglomérations de Montargis et d'Orléans connaissent les meilleurs taux d'occupation. De même, la Beauce et la Sologne enregistrent une progression conséquente.

Évolution mensuelle des nuitées selon l'origine de la clientèle

Comme en 2010, les touristes français représentent 4 nuitées sur 5 en 2011.

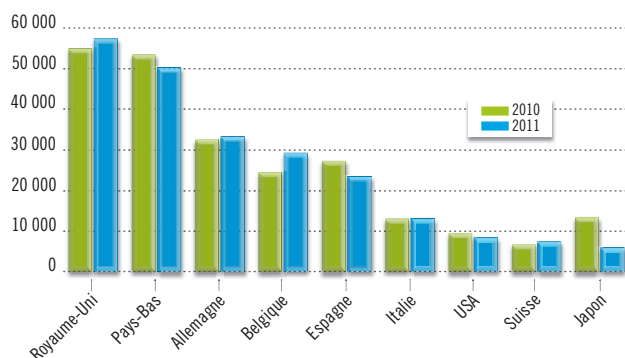


Les nuitées sont les plus importantes en été avec une évolution positive des touristes étrangers.

La fréquentation hôtelière est supérieure à l'année dernière du fait d'une clientèle hexagonale (+4.9 %) et étrangère (+1.9 %) plus conséquente.

Au regard des ponts et du beau temps, les nuitées en juin pour les Français et en juillet pour les étrangers ont été plus importantes.

Évolution par nationalité des nuitées hôtelières



Les Européens, qui représentent 9 clients sur 10, sont venus en nombre en 2011.

Les touristes du Royaume-Uni, en progression, demeurent la première clientèle devant les Néerlandais. Suivent les Allemands, les Belges, très présents cette année, et les Espagnols.

Répartition mensuelle des nuitées selon le type de clients

La hausse de l'activité des hôtels dans le département est le résultat d'un cumul de touristes d'affaires (+4.4 %) et d'agrément (+4.2 %).

En effet, la clientèle d'affaires a effectué 893 550 nuitées. Cette dernière a vu son activité particulièrement augmenter en mai, août ainsi qu'en novembre et décembre par rapport à 2010.

De plus, les clients venus pour les loisirs ont réalisé 502 650 nuitées. Ils ont séjourné principalement en juillet et août, avec une forte proportion d'étrangers.

Chiffres clés de l'hôtellerie du Loiret 2011

Taux d'occupation (%)	56
Nombre d'arrivées	959 000
Nombre de nuitées	1 396 200
Clientèle affaires (%)	64
Durée moyenne des séjours (nuits)	1,5



L'hôtellerie de plein air

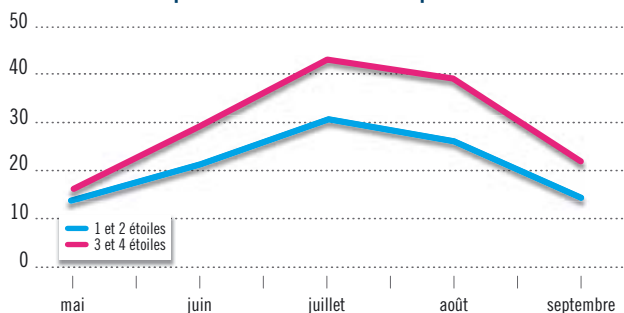
L'OFFRE (Source : CDT 45)

En 2011, le département comptait 40 campings et 2 aires naturelles de campings, représentant 3 490 emplacements et 10 723 lits. 7 établissements possèdent le label « Tourisme et Handicap ».

LA FRÉQUENTATION (Sources : INSEE / CRT Centre)

La fréquentation de l'hôtellerie de plein air, malgré une météo maussade, a été soutenue en 2011 avec un taux d'occupation moyen de **25.2 %** de mai à septembre.

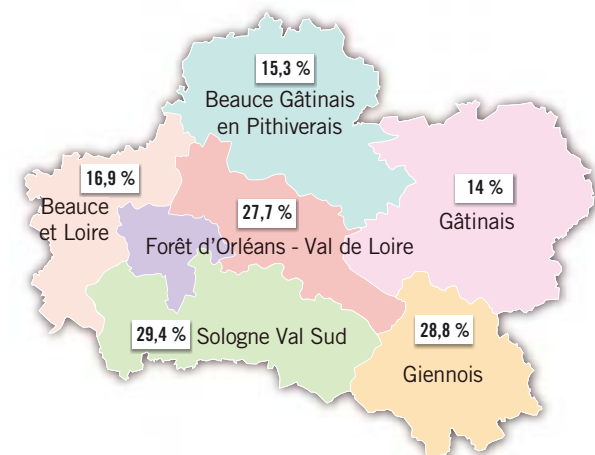
Taux d'occupation mensuelle par classement



On remarque un écart grandissant entre les taux d'occupation des campings classés 1 et 2 étoiles et ceux en 3 et 4 étoiles.

Les campings 3 et 4 étoiles sont de plus en plus demandés grâce à la location de chalets et mobil homes. Ces derniers sont particulièrement recherchés en juillet et août.

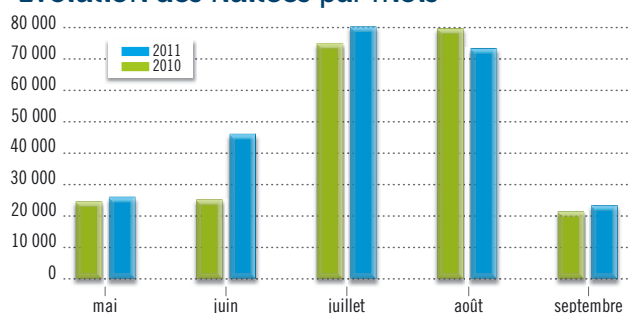
Taux d'occupation par secteur



Le taux d'occupation progresse en Sologne et dans le Giennois, et surtout dans les secteurs Forêt d'Orléans Val de Loire et Pithiverais.

De mai à septembre 2011, les campings classés du département totalisent **101 100** arrivées. Avec **250 350** nuitées, la fréquentation enregistre une hausse conséquente (+9.6%). La durée moyenne de séjour s'élève à **2.5** jours contre 2.3 l'année précédente.

Évolution des nuitées par mois

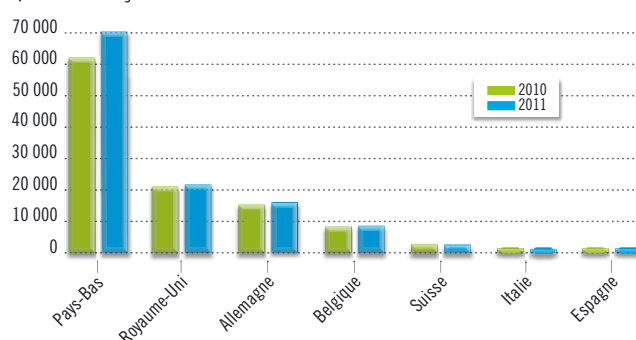


Les nuitées dans l'hôtellerie de plein air ont connu une évolution positive sur l'ensemble des mois de la saison à l'exception d'août. À noter un excellent mois de juin qui a bénéficié de conditions météorologiques particulièrement favorables.

Évolution des nuitées selon l'origine

Les Français représentent une petite moitié de la clientèle. Les étrangers sont plus présents durant l'été.

La hausse des nuitées se retrouve aussi bien au niveau des étrangers que des Français.



L'augmentation de la fréquentation étrangère en 2011 est induite en grande partie par les Néerlandais. En effet, ces derniers constituent à eux seuls la majorité des nuitées dans l'hôtellerie de plein air du Loiret. De plus, les clients du Royaume-Uni, d'Allemagne et de Belgique sont également en progression.

Chiffres clés de l'hôtellerie de plein air	2011
Taux d'occupation (%)	25,2
Nombre d'arrivées	101 100
Nombre de nuitées	250 350
Durée moyenne des séjours (nuits)	2,5

Les meublés de tourisme

L'OFFRE (Sources : Gîtes de France, Clévacances, CDT 45)

En 2011, le département comptait 314 meublés de tourisme, représentant 1 566 lits.

8 meublés possèdent le label « Tourisme et Handicap ».

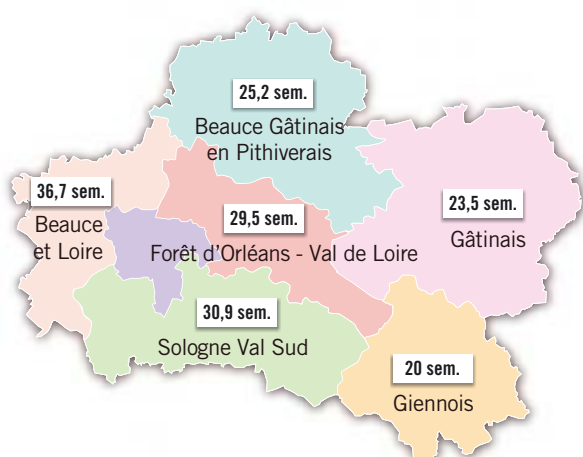
LA FRÉQUENTATION DES MEUBLÉS EN SERVICE DE RÉSERVATION

(Source : SLA)

Au niveau des gîtes ruraux et meublés touristiques, il est à noter un bilan très positif en 2011 avec un taux d'occupation de **64.4 %** et **28** semaines de location par hébergement.

Les meublés 3 et 4 étoiles sont les plus demandés en location.

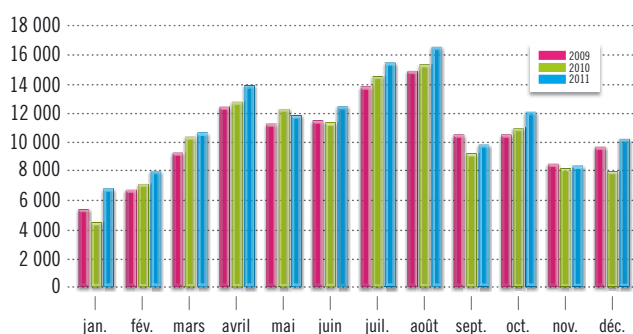
Nombre de semaines louées par secteur



Hormis le Giennois, tous les secteurs du Loiret sont en progression. L'activité a été très favorable avec **135 540** nuitées (+7.8 % par rapport à 2010). Quant au nombre de personnes logées dans les meublés, il est aussi en progression puisqu'il représente **15 750** arrivées (+5 % par rapport à 2010). Par conséquent, la durée moyenne des séjours s'établit à **8.6** jours. La hausse de fréquentation des gîtes et meublés dans le Loiret a été induite par la venue des Français et surtout des étrangers.

Si la clientèle d'affaires est toujours omniprésente, on remarque que l'évolution positive est due, en grande partie, aux touristes de loisirs.

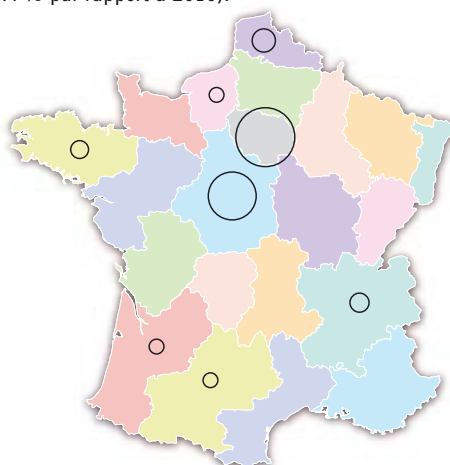
Évolution des nuitées mensuelles



On remarque une croissance continue sur l'ensemble des mois par rapport à 2010 (sauf en mai à cause du report des ponts sur juin).



La clientèle française s'élève à 108 450 nuitées, soit 80 % du nombre total (+3.4 % par rapport à 2010).



Les réservations en provenance d'Ile-de-France demeurent stables. De son côté, le Centre enregistre une hausse conséquente. Les clients du Nord-Pas-de-Calais, de Rhône-Alpes, de Bretagne, de Midi-Pyrénées et d'Aquitaine sont également présents.

Les Pays-Bas demeurent la 1^{re} clientèle étrangère avec une augmentation des nuitées. Ceci s'explique notamment par le partenariat avec des agences hollandaises. Les Allemands et les Belges sont également venus en nombre. En revanche, les clients du Royaume-Uni ont été moins nombreux qu'en 2010. Enfin, les nuitées Roumaines, Polonaises et Portugaises, qui correspondent à du tourisme d'affaires, sont en progression.

Chiffres clés des meublés du Loiret 2011

Nombre de semaines louées	28
Nombre d'arrivées	15 750
Nombre de nuitées	135 540
Durée moyenne des séjours	8,6

Les chambres d'hôtes

(Sources : Gîtes de France, Clévacances et Accueil Paysan)

L'OFFRE

En date de janvier 2011, le département comptait 230 chambres d'hôtes labellisées représentant une capacité d'accueil de 610 personnes. 2 chambres d'hôtes possèdent le label « Tourisme et Handicap ».

LA FRÉQUENTATION

La moyenne de fréquentation est de 211 nuitées par chambre en 2011. On estime par conséquent que les chambres d'hôtes labellisées ont réalisé **48 530** nuitées.



Les Sites et Monuments (Source : CDT45)

Globalement, les 65 sites pour lesquels les visites sont comptabilisées réalisent près de 726 750 entrées en 2011 qui se répartissent comme suit :

14 châteaux	235 300 entrées
30 musées	260 450 entrées
12 parcs et jardins	189 900 entrées
9 sites divers	41 100 entrées

15 sites et monuments possèdent le label "Tourisme et Handicap".

Des disparités entre les lieux touristiques sont constatées. On note une progression conséquente des visiteurs dans les parcs et jardins notamment au Parc Floral. L'activité des châteaux enregistre globalement un fléchissement du fait d'expositions ayant attiré de nombreux touristes en 2010 et qui n'ont pas connu le même succès en 2011 sur deux grands monuments.

On estime la part des touristes Français à 90 %. Les étrangers apprécient tout particulièrement les châteaux. Ces derniers viennent principalement d'Allemagne, des Pays-Bas puis du Royaume-Uni. Dans une moindre mesure, on retrouve les Belges, les Espagnols et les Italiens.

La clientèle individuelle représente 71 % des visiteurs. À noter que les scolaires représentent 58 % des personnes qui viennent en groupe.



La participation à des événements nationaux (Journées du patrimoine, Rendez-vous aux jardins...) et l'organisation d'animations jouent aujourd'hui un rôle majeur dans la fréquentation des sites. En effet, cela représente 23 % des visiteurs en 2011.

À ce titre, plus de 17 500 entrées ont été comptabilisées lors des Journées du Patrimoine par les 48 sites ayant répondu à notre enquête et 20 000 visiteurs ont profité des animations organisées à l'occasion de « Noël dans les châteaux » en décembre. Cet événement a enregistré une augmentation notable de la fréquentation (+ 21 %) du fait de la participation d'un site supplémentaire.

Les spectacles « son et lumière » de Cléry-Saint-André et de Ferrières-en-Gâtinais ont accueilli plus de 13 000 personnes.

Le Loiret comptabilise 19 sites et monuments en 2011 accueillant plus de 10 000 visiteurs dans l'année : 7 châteaux (dont 1 site urbain), 3 parcs et jardins, 8 musées et 1 site divers.

LES SITES ET MONUMENTS DU LOIRET RECEVANT + DE 10 000 VISITEURS en 2011

Sites	2011
Orléans la Source – Parc Floral	126 771
Sully-sur-Loire – Château	60 051
Orléans – Muséum d'Histoire Naturelle	56 784
Orléans – Musée des Beaux-arts	47 634
Chilleurs-aux-Bois – Château de Chamerolles	41 539
Orléans – Hôtel Groslo	34 870
Beaugency – Labyrinthe	32 660
Ménestreau-en-Villette – Domaine du Ciran	29 518
Meung-sur-Loire – Château	19 919
Gien – Musée de la Faïencerie	18 157
Gien – Château : chasse, histoire et nature en Val de Loire	17 317
Orléans – CERCIL	17 167
Dampierre-en-Burly – Musée du Cirque et de l'Illusion	15 191
Yèvre-le-Châtel – Forteresse médiévale	14 991
Châteauneuf-sur-Loire – Musée de la Marine de Loire	14 232
Nogent-sur-Vernisson – Arboretum National des Barres	13 779
Briare – Musée de la Mosaïque	13 363
La Bussière – Château	12 669
La Ferté-Saint-Aubin – Château*	39 468

* Le Château de La Ferté-Saint-Aubin ne comptabilise que les entrées payantes



La fréquentation des Offices de Tourisme

(Source : UDOTS)

27 Offices de Tourisme (dont 12 sont labellisés « Tourisme et Handicap ») accueillent les touristes et les habitants du Loiret.

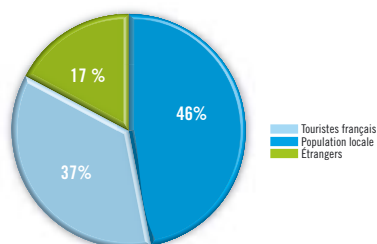
Les Offices de Tourisme du Loiret comptabilisent 167 870 demandes de renseignements à caractère touristique et de loisirs.

Les Offices les plus sollicités demeurent Orléans, Montargis, Briare, Sully-sur-Loire, Gien et Beaugency.

Les informations touristiques diffusées constituent près de la moitié des contacts. On constate aussi que plus d'une requête sur 3 concerne les expositions.

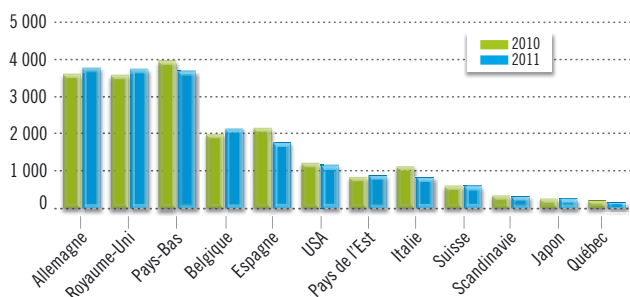
Demandes au guichet

On recense 120 220 demandes de renseignements au guichet.



Concernant la clientèle des Offices de Tourisme, plus de 4 visiteurs sur 5 sont Français avec une présence importante de la population locale. Les Français sont principalement originaires du Loiret devant l'Île-de-France, le Centre ainsi que les départements limitrophes.

Évolution des contacts étrangers au guichet



Les Offices de Tourisme du Loiret accueillent principalement des étrangers provenant de trois pays. Il s'agit des Allemands et des Britanniques, plus nombreux en 2011, ainsi que des Néerlandais, un peu moins présents qu'en 2010. On retrouve ensuite les Belges, les Espagnols puis les Américains.

Les contacts à distance, soit 47 650 personnes, se font très majoritairement par téléphone.

Le tourisme fluvial

PASSAGE AUX ÉCLUSES (Source : VNF)

Il a été enregistré sur les canaux du Loiret une augmentation aux passages des écluses. Ceci s'explique par la progression de la circulation à Briare, qui accueille exclusivement des bateaux de plaisance. Les 2/3 des touristes intéressés par la navigation fluviale sont Français.

LA FRÉQUENTATION DES BATEAUX PROMENADE SUR LES CANAUX DU LOIRET

(Enquête Réseau National d'Observation du Tourisme Fluvial – CDT45)

1 bateau promenade est labellisé « Tourisme et Handicap ».

Les bateaux du Loiret ont transporté 43 080 passagers, dont 25 230 en promenade uniquement et 17 850 avec restauration. La durée moyenne d'activité est de 190 jours, soit un peu plus de 27 semaines.

La clientèle est là encore très majoritairement Française. Les étrangers représentent 4 % de touristes, soit 1 790 passagers. La saison est similaire à 2010 en terme de fréquentation avec de bonnes conditions climatiques en mai, juin et moyenne en été.

LA FRÉQUENTATION DE LA CAPITAINERIE DE BRIARE (Source : Capitainerie de Briare)

Le port de Briare a accueilli 421 bateaux de plaisance représentant 1 579 nuitées en 2011.

Les bateaux sont principalement Français (26 %) et Britanniques (21 %). Les Hollandais, les Australiens, les Allemands, les Belges, les Suisses ou encore les Américains ont également fréquenté le port de Briare.

La Loire à vélo

(Sources : CRT Centre, Communauté d'agglomération d'Orléans)

Après plusieurs années d'aménagement par le département, la totalité du parcours « Loire à Vélo » est définitivement achevée en 2012. Ce projet d'envergure représente au total 155 km d'itinéraires dans le département. Dans cette optique, deux compteurs ont été installés sur le parcours par le CRT Centre afin d'obtenir une meilleure connaissance de la fréquentation. La fréquentation record de la Loire à vélo, avec 52 540 cyclistes, soit une progression de 15 % depuis le début de l'année 2011 dans le Loiret, se retrouve aussi bien au niveau de Mareau-aux-Prés que de Briare.

De plus, quatre compteurs posés par la communauté d'agglomération d'Orléans sont situés sur le parcours de la Loire à vélo.

Ces derniers ont été installés au niveau du Bois de l'île et des ponts de l'Europe, Saint Nicolas et Thinat. Avec plus de 481 700 passages cumulés de cyclistes sur ces lieux en 2011, on note une hausse de 18,6 %.

De bonnes conditions climatiques au printemps et en automne ont particulièrement favorisé la pratique du cyclisme. La fréquentation s'effectue toujours principalement d'avril à septembre notamment en juillet et août. Pour autant, le temps doux d'octobre et novembre a permis la présence de randonneurs.

Évolution par provenance de clientèle

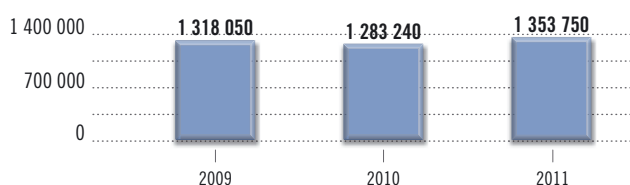
(Nuitées en hôtels classés, campings classés, meublés classés en service de réservation)

LES FRANÇAIS

1^{re} clientèle du département en 2011

Les nuitées françaises enregistrent une progression conséquente en 2011.

Cette augmentation est généralisée à l'ensemble des hébergements et, plus particulièrement, dans les campings.

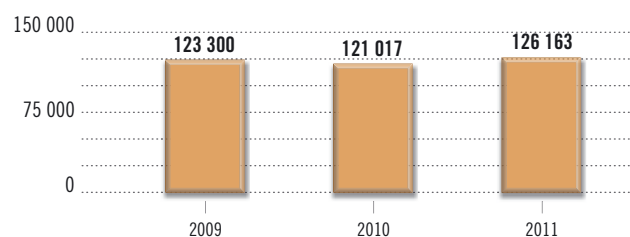


LES NÉERLANDAIS

1^{re} clientèle étrangère du département en 2011

Les Néerlandais occupent la première place des clientèles étrangères dans le Loiret depuis 2003, due principalement à une forte présence dans l'hôtellerie de plein air.

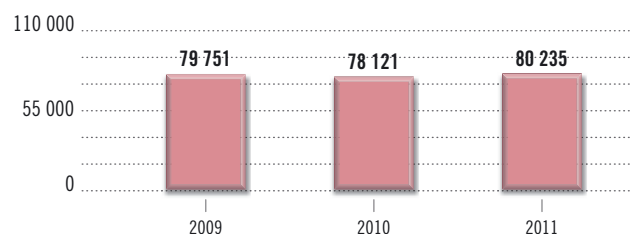
Malgré un fléchissement dans les hôtels, les Hollandais sont venus en nombre dans les campings d'où une hausse de leurs nuitées en 2011.



LES BRITANNIQUES

2^{ème} clientèle étrangère du département en 2011

Les Britanniques ont été plus nombreux à séjourner dans le Loiret en 2011. Cette tendance se retrouve aussi bien au niveau de l'hôtellerie que des campings.

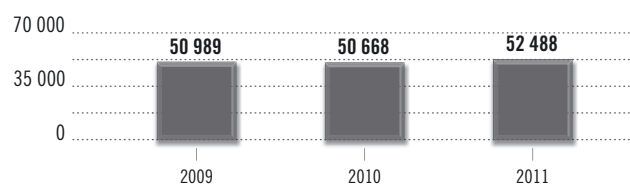


LES ALLEMANDS

3^{ème} clientèle étrangère du département en 2011

La fréquentation allemande est en hausse en 2011.

Les hôtels comme les campings et les meublés du Loiret ont accueilli plus d'Allemands cette année.



Comité Départemental de Tourisme du Loiret

8, rue d'Escures

45 000 ORLÉANS

Tél. : 02 38 78 04 04 / Fax : 02 38 77 04 12

E-mail : statistiques@tourismeloiret.com

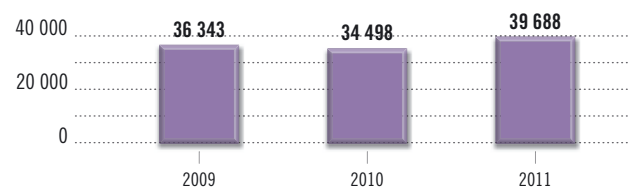
www.tourismeloiret.com

LES BELGES

4^{ème} clientèle étrangère du département en 2011

Les touristes Belges sont venus en nombre en 2011.

Cette évolution positive se retrouve sur l'ensemble des hébergements et, plus particulièrement, au niveau des hôtels.

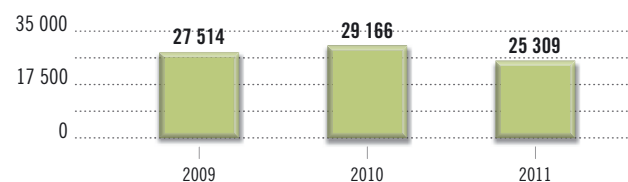


LES ESPAGNOLS

5^{ème} clientèle étrangère du département en 2011

Les Espagnols occupent la 5^{ème} place des clientèles étrangères depuis 2006.

Après plusieurs années de hausse continue, la présence de touristes espagnols dans les hébergements du département en 2011 ralentit.



Le poids économique du tourisme dans le Loiret

Quelques chiffres clés attestent de la place du tourisme dans l'économie départementale

- Plus de **9 millions de nuitées** en hébergements marchands et non-marchands
- En prenant en compte les dépenses moyennes par personne et par jour dans les différents types d'hébergements du Loiret dans l'étude de clientèle réalisée par le CDT 45 et le cabinet d'étude Eurema, le département enregistre une **consommation touristique** estimée à près de **250,5 millions d'euros** en 2011 pour les hébergements uniquement, soit une hausse de 2.7 % comparé à 2010.

Selon le cabinet d'études « TMO Régions », le **chiffre d'affaires touristique total** (activités totalement touristiques, de loisirs et « connexes ») s'élève à **644 millions d'euros** en 2010. Compte tenu des bons résultats des hébergements marchands en 2011, avec notamment une progression des nuitées de 6 %, nous pouvons considérer que les dépenses dans le secteur du tourisme ont été plus élevées en 2011 dans le département.