

La fréquentation en hôtellerie de plein air

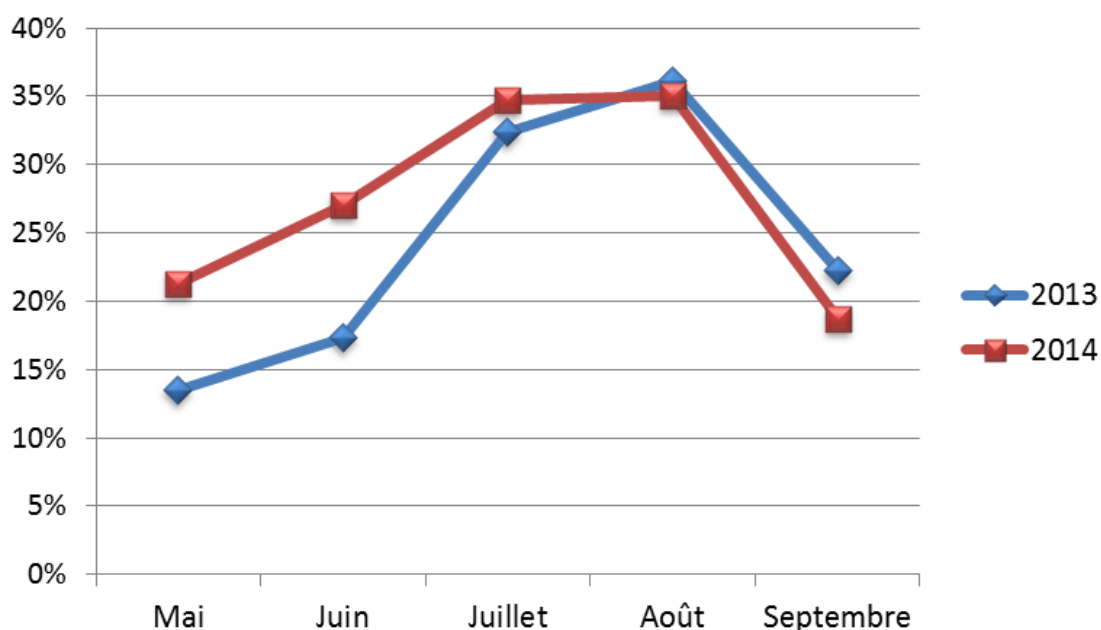
L'hôtellerie de plein air du Loiret a connu une embellie de sa fréquentation en 2014. Cette croissance de l'activité a été essentiellement soutenue par la clientèle étrangère.

Le taux d'occupation moyen s'élève à **27.9%** de mai à septembre.

Le choix d'établissements de catégorie supérieure, offrant de nombreux services, se confirme. En effet, la recherche d'emplacements locatifs est en forte hausse alors que les emplacements nus sont de moins en moins prisés. D'ailleurs, l'écart entre ses deux types d'offres ne cesse de se creuser.

L'augmentation du taux d'occupation au printemps, aidée notamment par une météo favorable, et en juillet compense largement le fléchissement constaté au mois de septembre et d'août, particulièrement pluvieux, en 2014.

Evolution du taux d'occupation mensuelle

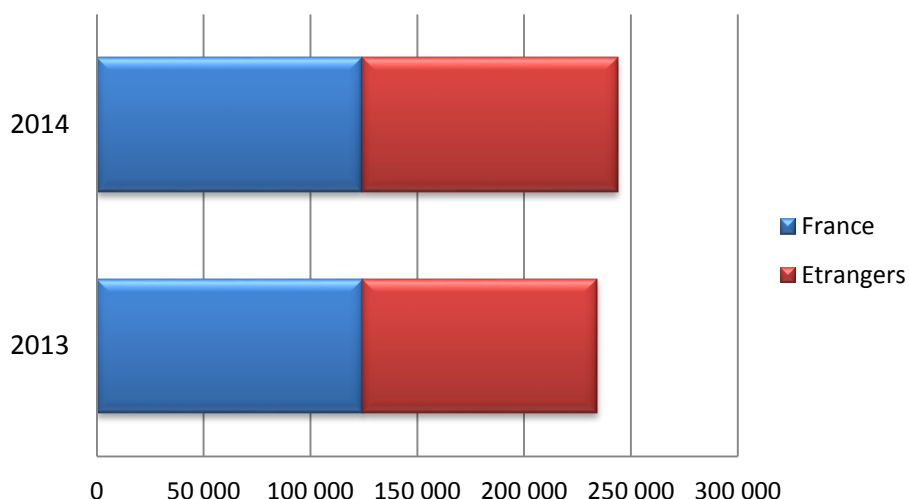


De mai à septembre 2014, les campings classés du département totalisent **98 150** arrivées et **243 500** nuitées, soit une fréquentation plus soutenue qu'en 2013. Plus de 3 nuitées sur 5 se sont déroulées en juillet et en août.

La durée moyenne de séjour progresse par rapport à l'année passée.

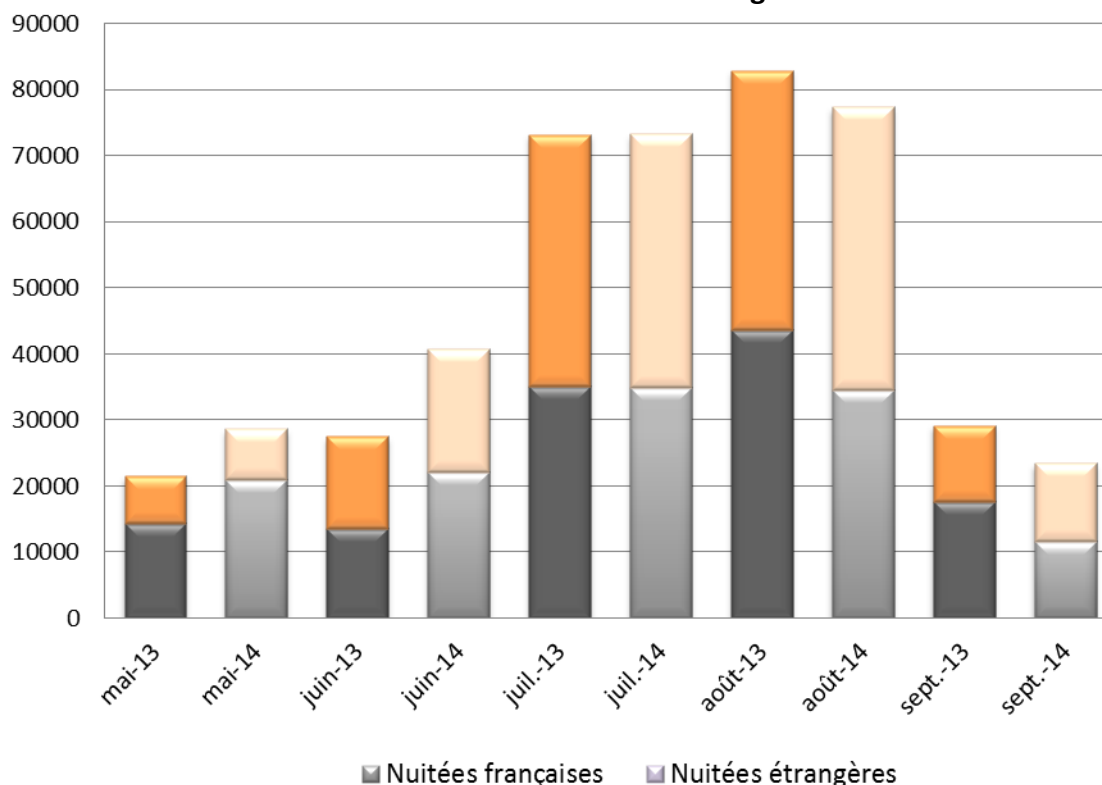
Cette évolution positive est la conséquence directe du retour des touristes étrangers, en forte hausse. Les visiteurs Français, qui représentent toujours un peu plus de la moitié des nuitées, ont été aussi nombreux qu'en 2013 dans les campings du département. La durée de séjours est toujours plus élevée pour les clients hexagonaux (2.9 contre 2.1 pour les étrangers).

Evolution des nuitées selon l'origine de la clientèle

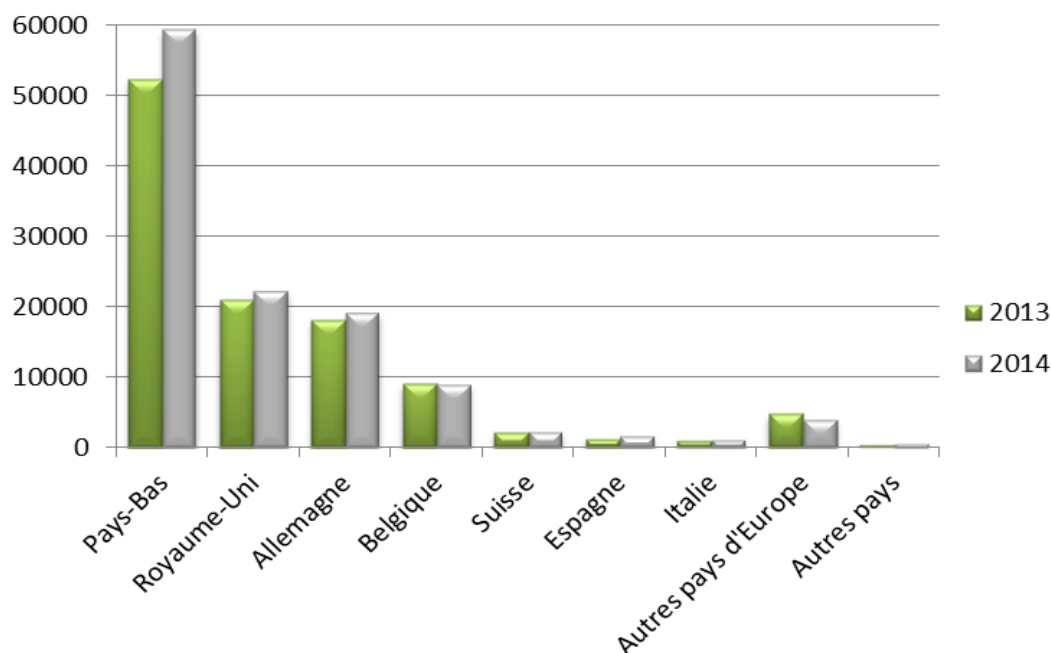


La forte augmentation en mai et juin est le résultat d'une hausse cumulée des touristes Français et étrangers. Le mois de juillet demeure stable. La baisse des nuitées en août et septembre est induite par la clientèle Française, moins nombreuse qu'en 2013, alors que les nuitées étrangères sont en progression également sur ces deux mois.

Evolution mensuelle des nuitées selon l'origine de la clientèle



Les Néerlandais représentent la moitié des nuitées étrangères loin devant les Britanniques, les Allemands ou encore les Belges. Les Hollandais ont particulièrement dynamisé l'activité des campings. Au même titre, les principales nationalités qui viennent camper habituellement dans le Loiret ont plus séjourné en 2014, à l'exception des Belges légèrement moins présents cette année.



Chiffres clés de l'hôtellerie de plein air du Loiret

	2014
Taux d'occupation	27.9%
Nombre d'arrivées	98 150
Nombre de nuitées	243 500
Durée moyenne des séjours	2.5

Les clientèles étrangères

	2014
1^{ère} position	Pays-Bas
2^{ème} position	Royaume-Uni
3^{ème} position	Allemagne
4^{ème} position	Belgique
5^{ème} position	Suisse

Comparaison avec la région Centre

	Loiret	Région Centre	Comparaison
Taux d'occupation	27.9%	26.3%	+1.6 pt
Nombre d'arrivées	98 150	579 000 (soit une moyenne de 96 500 par dépt)	Le Loiret représente 17% des arrivées et 14% des nuitées de la région
Nombre de nuitées	243 500	1 750 800 (soit une moyenne de 291 800 par dépt)	
Durée moyenne des séjours	2.5	3	-0.5 pt

Le Loiret occupe toujours le 3^{ème} rang en termes d'arrivées et de nuitées au niveau de la région Centre.