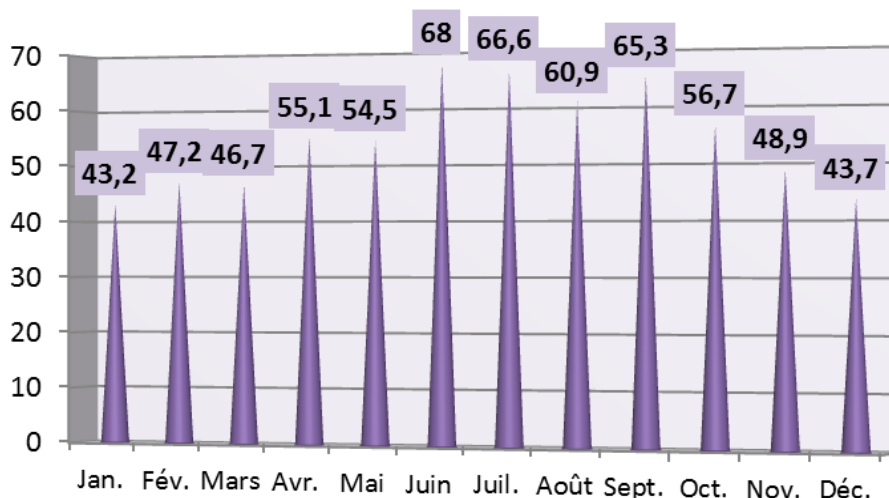


La fréquentation en hôtellerie classée

Les hôtels du Loiret enregistrent des résultats mitigés en 2014. Avec **900 600** arrivées et **1 313 600** nuitées, la fréquentation des établissements hôteliers a été inférieure à 2013.

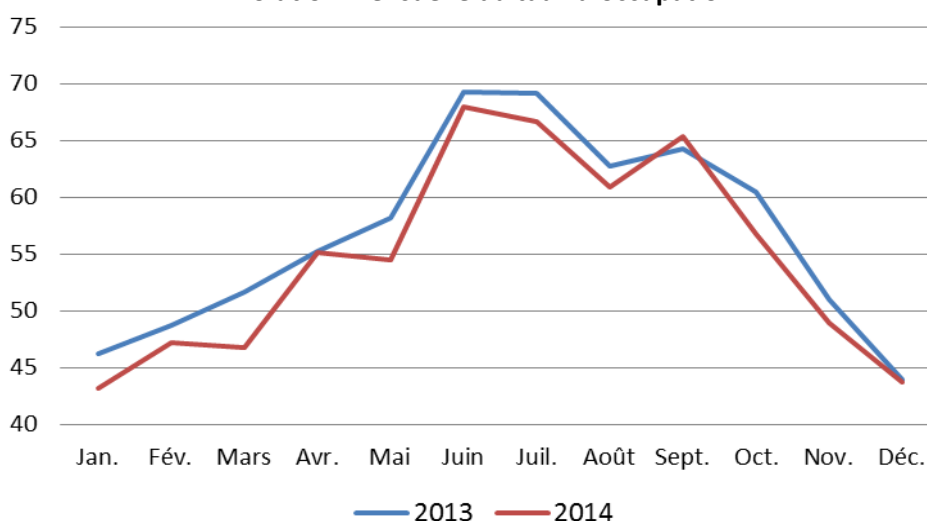
La durée moyenne des séjours reste identique à l'année dernière avec **1.5** jours. Le taux d'occupation s'élève à **54.9%**.

Taux d'occupation mensuelle 2014



L'activité est plus élevée de juin à septembre avec une clientèle d'affaires et d'agrément, notamment étrangère, nombreuse à cette époque (hormis en août où les professionnels sont généralement peu présents mais compensés pour partie par un nombre accru de vacanciers).

Evolution mensuelle du taux d'occupation

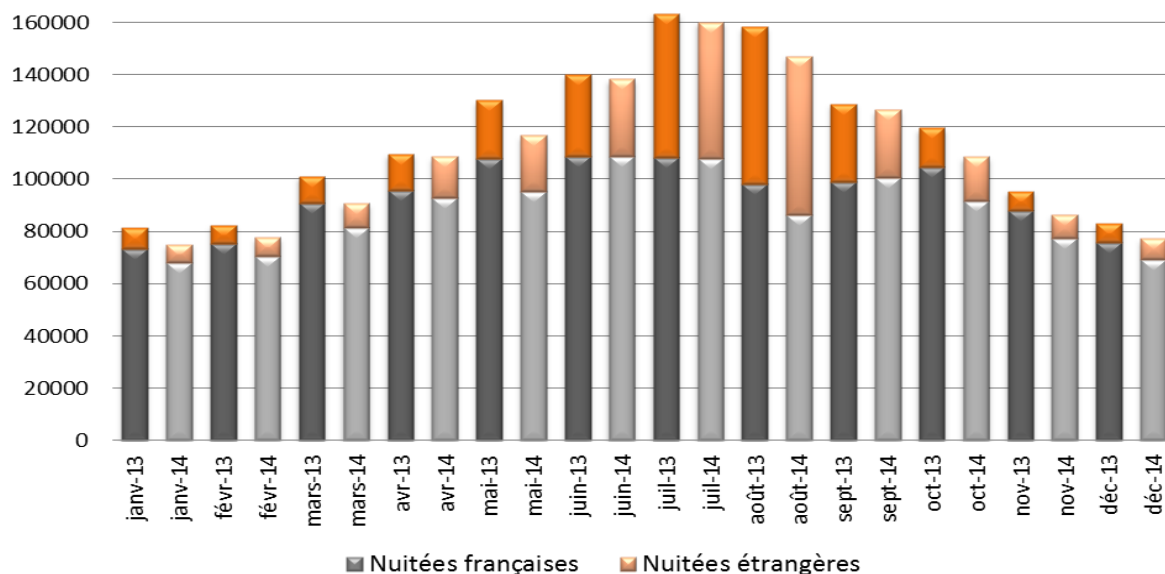


Le taux d'occupation est généralement plus faible qu'en 2013, à l'exception du mois de septembre qui a notamment profité du salon Innov-Agri.

On relève des disparités entre les zones rurales et urbaines : le taux d'occupation est supérieur dans les pôles urbains, notamment dans l'agglomération et la ville d'Orléans.

L'hôtellerie a connu une fréquentation mensuelle limitée par la conjoncture économique. A noter que cette évolution est plus ou moins marquée selon les mois.

Répartition mensuelle des nuitées selon l'origine de la clientèle

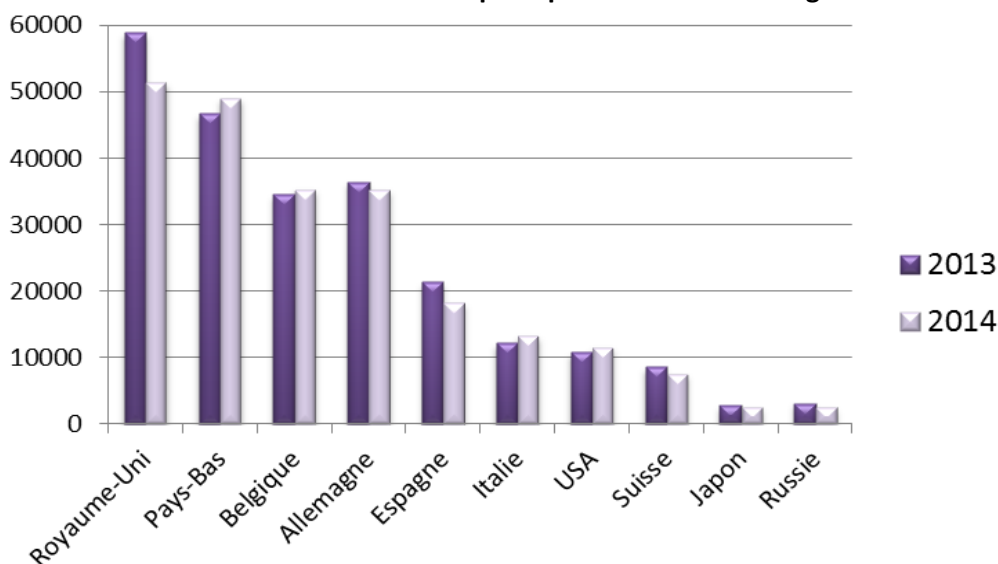


La part des touristes étrangers, avec 22% des arrivées et 20% des nuitées, est équivalente à 2013.

Les nuitées sont plus importantes durant la saison estivale du fait de la présence cumulée des Français et des étrangers.

L'activité hôtelière a été ralentie du fait d'un fléchissement des séjours étrangers et d'une baisse plus marquée de la clientèle hexagonale.

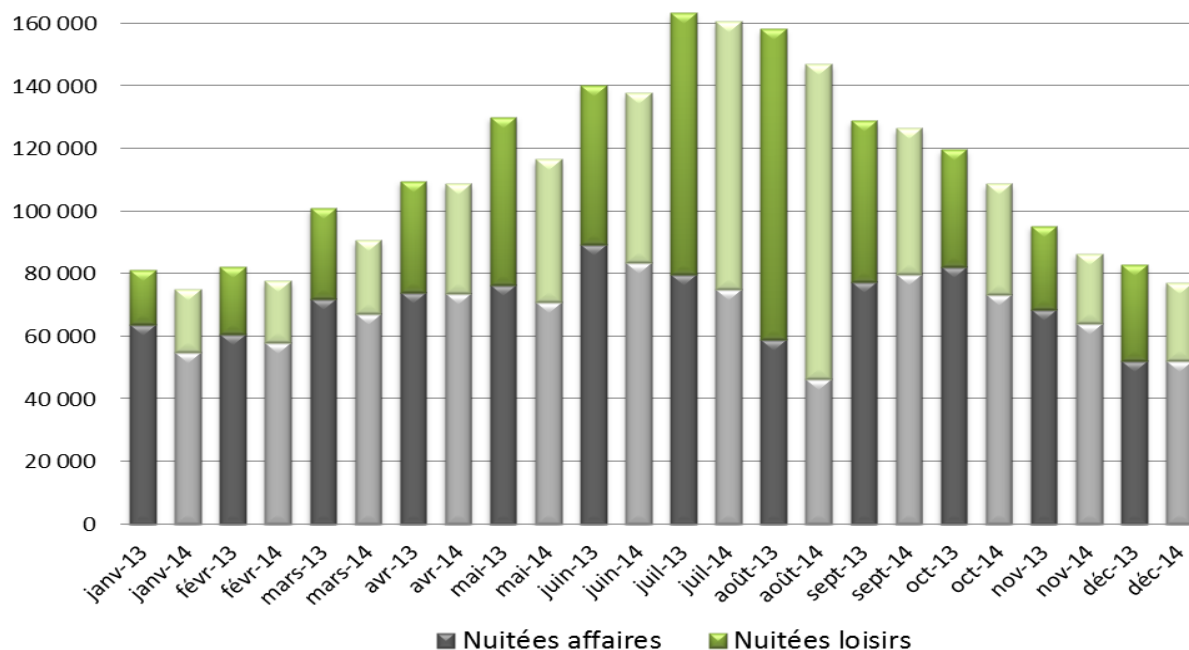
Evolution des nuitées des principales clientèles étrangères



Les Européens, qui représentent toujours près de 9 nuits sur 10, ont moins séjourné dans le Loiret en 2014. Les touristes des autres continents, minoritaires, affichent quant à eux un nombre de nuitées en hausse.

Les clients du Royaume-Uni, moins nombreux en 2014, ont influé négativement sur la fréquentation étrangère. Pour autant, les Néerlandais, les Belges et les Italiens, en progression, modèrent cette baisse. En revanche, les séjours Allemands et Espagnols sont en recul.

Evolution mensuelle des nuitées selon le type de clients



Le fléchissement de l'activité des hôtels dans le département en 2014 résultent d'une baisse cumulée de la clientèle d'affaires et d'agrément.

Les clients venus pour les loisirs, qui séjournent principalement de mai à septembre, ont réalisé 513 400 nuitées.

La clientèle d'affaires a effectué 800 200 nuitées. Elle est présente toute l'année à l'exception du mois d'août où de nombreux professionnels sont en vacances.

Chiffres clés de l'hôtellerie du Loiret

| | 2014 |
|---------------------------|-----------|
| Taux d'occupation | 54.9% |
| Nombre d'arrivées | 900 600 |
| Nombre de nuitées | 1 313 600 |
| Clientèle d'affaires | 61% |
| Durée moyenne des séjours | 1.5 |

Les clientèles étrangères de l'hôtellerie du Loiret

| | 2014 |
|---------------------------|-------------|
| 1 ^{ère} position | Royaume-Uni |
| 2 ^{ème} position | Pays-Bas |
| 3 ^{ème} position | Belgique |
| 4 ^{ème} position | Allemagne |
| 5 ^{ème} position | Espagne |

Comparaison avec la région Centre

| | Loiret | Région Centre | Comparaison |
|---------------------------|-----------|---|---|
| Taux d'occupation | 54.9% | 53.5% | +1.4 point |
| Nombre d'arrivées | 900 600 | 3 874 950 (soit une moyenne de 645 825 par dépt) | Le Loiret représente 23% des arrivées et 25% des nuitées de la région |
| Nombre de nuitées | 1 313 600 | 5 227 750 (soit une moyenne de 871 300 par dépt) | |
| Durée moyenne des séjours | 1.5 | 1.4 | + 0.1 point |

Le Loiret occupe la 2^{ème} position régionale au niveau du taux d'occupation, des arrivées et des nuitées.