



COURCELLES LE ROY

SOMMAIRE

LE DOMAINE

NOS MAISONS

VOTRE ÉVÉNEMENT

NOS SALLES

NOS ÉQUIPEMENTS

NOS PRESTATAIRES

QUESTIONS FRÉQUENTES

INFORMATIONS PRATIQUES



WEDDING WEEKEND

*Pourquoi se limiter à une journée quand
la fête peut durer un weekend entier*

Château Courcelles Le Roy

A deux heures au Sud de Paris, dans un environnement calme et protégé à 5 kilomètres de la Loire, le Château de Courcelles Le Roy est un lieu idyllique pour les plus belles réceptions. Ce château entouré de 125 hectares de bois et d'étangs vous propose une salle de réception dans ses anciennes écuries pouvant recevoir jusqu'à 170 personnes assises.

Vous disposerez également d'une salle cocktail, d'une chapelle et de 19 chambres réparties dans les différentes maisons pour une capacité maximale de 55 couchages. Au bord de l'étang derrière le château pourront être organisés de somptueux cocktails tandis qu'autour de la piscine, l'espace terrasse et jardin sera le lieu idéal pour vos brunchs du lendemain.

Pendant que certains préféreront se détendre au bord de la piscine d'autres profiteront du tennis ou iront faire de grandes promenades dans le parc.

Au Château de Courcelles Le Roy, offrez-vous un long weekend de fête avec vos proches.



Jusqu'à 55 couchages

19 chambres

4 maisons

LE DOMAINE

1 piscine

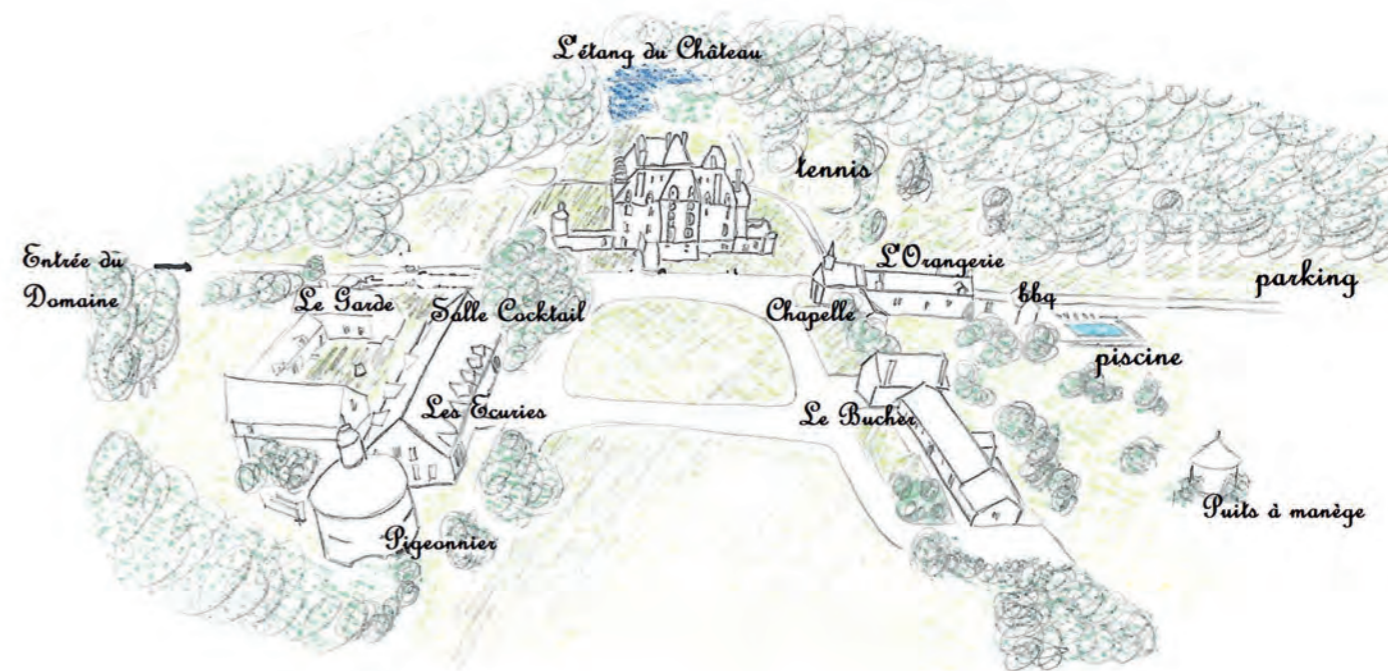
1 Tennis

1 chapelle

O F F R E Z - V O U S

U N V I L L A G E

pour votre week-end





V O T R E É V É N E M E N T





N O S S A L L E S
1 S A L L E D E R E C E P T I O N , 1 B A R L O U N G E
& 1 S A L L E C O C K T A I L



N O S M A I S O N S

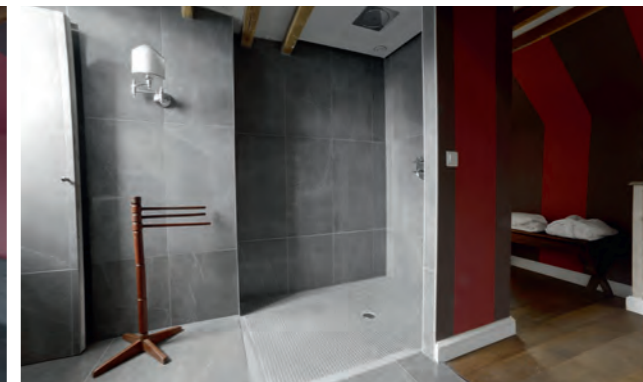
La Maison de l'Orangerie
La Maison du Bûcher
La Maison du Garde
Les Ecuries





La Maison de l'Orangerie

3 CHAMBRES





La Maison du Bûcher

5 CHAMBRES, 1 SUITE





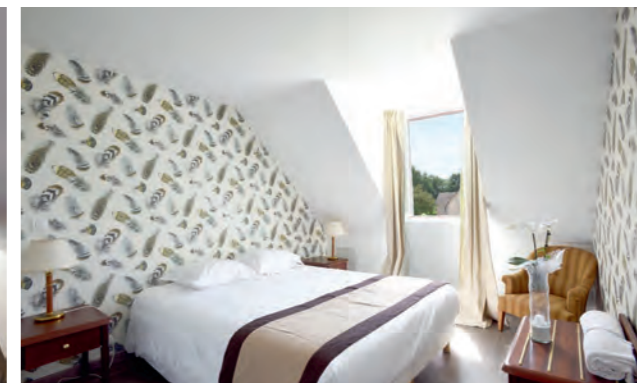
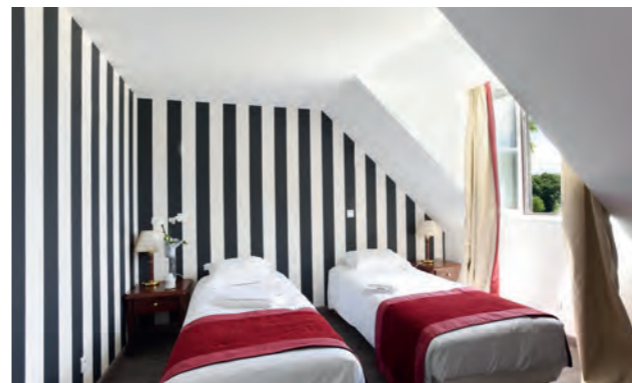
La Maison du Garde

2 CHAMBRES



Les Écuries

8 CHAMBRES



N O S É Q U I P E M E N T S

DANS VOS MAISONS :

- ◆ Cafetières Nespresso
- ◆ Cafetières à filtre
- ◆ Frigidaires avec compartiments congélateurs
- ◆ Fours
- ◆ Micro-ondes
- ◆ Grille-pain
- ◆ Lave-vaisselle



POUR VOS LOISIRS :

- ◆ Table de ping-pong
- ◆ Jeux de pétanque
- ◆ Un terrain de tennis en gazon synthétique
- ◆ Une piscine

Nos prestataires proposent des activités ludiques pour les groupes sur place :
Bubble foot, sniper, tir-à-l'arc, soirée casino, yoga...

A proximité : visite de caves, canal de Briare, Château de Guédelon, Loire à vélo...

POUR VOTRE ÉVÉNEMENT :

- ◆ Tables rectangulaires
- ◆ Tables rondes
- ◆ Chaises Chiavari transparentes pour la salle de réception
- ◆ Chaises Miami blanches pour l'extérieur
- ◆ Canapés blancs chesterfields gonflables
- ◆ Transats blancs autour de la piscine
- ◆ Sono & éclairages dans la salle de réception
- ◆ Eclairages extérieurs : éclairages du château et de la salle de réception
- ◆ Rôtisserie
- ◆ Barbecue à charbon



Questions fréquentes

I. ORGANISATION GENERALE

1. Imposez-vous des prestataires (traiteur, DJ, fleuriste...) ?

Nous n'imposons aucun prestataire. En revanche, nous vous recommandons une liste de prestataires locaux de qualité avec lesquels nous avons l'habitude de travailler. Cela représente de nombreux avantages au niveau de l'organisation puisqu'ils connaissent parfaitement le domaine.

2. Y-a-t-il un droit de bouchon ?

Aucun droit de bouchon.

3. Y-a-t-il une limite horaire pour la soirée dans la salle de réception ?

Non, il n'y a pas de limite horaire, vous pouvez disposer de cette salle toute la nuit. Le dernier doit simplement penser à éteindre les lumières et la sono.

4. Avons-nous l'exclusivité du lieu ?

Pour les mariages, nous privatisons toujours l'intégralité du domaine pour un seul groupe.

5. Qui dispose les tables et chaises dans la salle de réception pour la soirée du samedi soir ?

C'est à vous ou à votre traiteur de disposer les tables et chaises selon votre plan. Votre traiteur installera par la suite le nappage et le couvert puis la fleuriste installera sa décoration. Nous vous conseillons de déléguer cette tâche auprès de vos proches ou de professionnels. Nous vous demanderons de nous renseigner le nombre de tables et de chaises dont vous aurez besoin pour la salle de réception environ 15 jours avant votre arrivée.

6. Qui range la salle de réception après l'événement ? Le ménage est-il inclus ?

Le traiteur débarrasse sa vaisselle et son nappage le samedi soir. Il nettoie l'office traiteur avant son départ. Le dimanche, c'est à vous de ranger les tables et les chaises comme vous les avez trouvés à votre arrivée. Nous vous demanderons également de passer un coup de balai pour retirer les débris de verre et autres déchets. Nous mettons le matériel nécessaire à votre disposition. Une fois de plus, nous vous conseillons de déléguer cette tâche auprès de vos proches. N'hésitez pas à nous contacter si vous souhaitez faire appel à un service de rangement/nettoyage.

7. Qui s'occupe de débarrasser les poubelles ? Doit-on faire le tri-sélectif ?

Le traiteur devra évacuer toutes les poubelles de ses prestations. Si vous organisez vous-même des repas, pensez à prévoir des sacs poubelle en quantité. Les poubelles des maisons devront être jetées à la sortie de la propriété dans les bennes prévues à cet effet. Concernant le tri sélectif, vous disposerez au sein du domaine, de conteneurs pour séparer le verre et le plastique. Ils vous seront indiqués à votre arrivée.

8. Est-il possible de déposer notre vin et champagne en avance ?

Sur rendez-vous, vous pouvez venir déposer vos boissons jusqu'à 2 jours avant votre mariage. Toute livraison et déchargement devront être assurés par vos soins.

9. Est-il possible de venir visiter le Domaine plusieurs fois ?

Vous pouvez venir visiter le domaine autant de fois que vous le souhaitez sur rendez-vous uniquement.

10. Les confettis sont-ils autorisés ?

Nous n'autorisons que les confettis biodégradables comme les pétales de roses naturelles, les plumes, les grains de riz, la lavande. N'hésitez pas à nous demander conseil.

11. Les lâchers de lanternes et les feux d'artifices sont-ils autorisés ?

Le château de Courcelles Le Roy étant situé en pleine forêt, nous n'autorisons pas les lâchers de lanternes et les feux d'artifices.

12. Comment s'effectue le paiement ?

Acompte de réservation : 1/3 à la signature du contrat - 1/3 six mois avant le Jour J - Solde de 1/3, un mois avant le Jour J. Paiement par virement bancaire, CB ou chèque.

II. MATERIEL DE LA SALLE DE RECEPTION ET DES GÎTES

13. Le Mobilier pour la salle de réception est-il fourni par le château de Courcelles Le Roy ? Si oui, doit-on payer un supplément pour sa location ?

Nous mettons à votre disposition tables rondes et rectangulaires, et chaises (chaises Chiavari pour l'intérieur et chaises Miami pour l'extérieur) jusqu'à 200 personnes, sans supplément.

14. Le matériel de sonorisation et les lumières de la salle de réception sont-ils fournis et inclus dans le tarif de location du domaine ?

Tout est installé sur place et sans supplément. La salle de réception est également équipée d'un vidéoprojecteur et de deux micros sans fil.

15. De quels types de machines à café disposerons nous dans les gîtes ?

Les maisons de l'Orangerie et du Bûcher sont équipées de machines à café classiques à filtre ainsi que de machines Nespresso.

16. Aurons-nous de la vaisselle à disposition ?

Vous disposerez de vaisselle dans les maisons équipées de cuisines : l'Orangerie, le Bûcher et le Garde soit pour un groupe de 30 personnes maximum.

17. Y a-t-il sur place des lits bébé et chaises hautes ?

Nous ne disposons pas de lit bébé ni de chaise haute sur place.

III. ARRIVEE LE VENDREDI

18. A quelle heure les invités peuvent-ils arriver le vendredi ?

Vos invités pourront arriver en général à partir de 16h.

19. Pourrions-nous arriver un peu plus tôt pour commencer à préparer les lieux avant l'arrivée de nos invités ? Si oui, à partir de quelle heure ?

Si les conditions le permettent, les mariés pourront arriver avant avec 1 ou 2 couples pour commencer à préparer le domaine. Nous consulter impérativement.

IV. LES CHAMBRES

20. Y a-t-il une chambre des mariés ?

Les mariés sont libres de choisir leur chambre. En revanche, nous pouvons recommander la chambre Présidentielle située dans la maison de l'Orangerie (maison à côté de la piscine).

21. Les draps et serviettes sont-ils fournis dans les chambres ?

Toutes les chambres sont préparées à votre arrivée. Les lits sont faits avec les serviettes sur chaque lit. Des petits savons et shampoings d'accueil sont dans toutes les salles de bain.

22. A quel moment dois-je envoyer le plan de répartition des couchages ?

Nous vous demanderons ce plan au plus tard 15 jours avant votre événement.

23. Pourrions-nous afficher les noms de nos invités sur les portes des chambres ?

Vous pouvez afficher les noms avec de la patte à fixe.

24. Le ménage des chambres est-il bien inclus dans le tarif ?

Le ménage en fin de séjour est inclus dans le tarif.

Nous vous demandons simplement de retirer les draps des lits et de mettre draps et serviettes sales dans les sacs bleus qui seront à votre disposition.

Afin de faciliter cela, nous déposerons un petit mot dans chaque chambre indiquant l'horaire de libération des chambres le dimanche et précisant où placer les draps et serviettes.

V. LE BRUNCH

25. Dans quel espace se passe le Brunch ?

Généralement à moins de 100 personnes, le Brunch se passe dans le jardin autour de la piscine. A plus de 100 personnes il se passe plutôt dans la cour intérieure et sur la terrasse de la salle de réception.

Sinon, en cas de pluie, nous vous conseillons la salle de réception ou la salle cocktail. Il faudra donc que vous prévoyez une équipe pour nettoyer la salle le dimanche matin suite à la soirée du samedi soir.

26. Peut-on organiser un repas soi-même ?

Nous vous recommandons de faire appel à un traiteur autant que possible.

Si vous décidez de faire un repas vous-même, sachez que c'est plus de contraintes et plus de travail.

Vous devrez également penser à prévoir la vaisselle, le nappage, les sacs poubelles. N'oubliez pas également qu'il faudra rendre le lieu propre comme vous l'avez trouvé.

27. A quelle heure le Brunch se termine ?

Comme indiqué dans votre contrat, vous disposez du domaine jusqu'à 16h le dimanche.

Cela signifie que vos invités doivent être partis avant 16h. Les chambres devront être libérées au plus tard à 14h00.

VI. LOISIRS ET ACTIVITES

28. Doit-on amener nos propres raquettes de tennis ou en avez-vous à disposition ? De même pour le ping-pong ?

Nous mettons à votre disposition quelques raquettes d'appoint ainsi que des balles. Nous vous conseillons néanmoins d'apporter votre propre matériel.

I N F O R M A T I O N S
P R A T I Q U E S

MAISON DU BÛCHER (17 PERSONNES MAX.)

CHAMBRES	COMPOSITION	Nbre. max. d'hôtes	SDB. & WC	SDB. individuelle
Chambre B1 (RDC)	1 lit double, 1 banquette double, 1 banquette simple	5	douche baignoire wc	Oui
Chambre B2 (Bureau)	1 lit double ou 2 lits simples	2	à partager avec B1 ou B3	-
Chambre B3 (Toile de Jouy)	1 lit double	2	douche wc	Oui
Chambre B4 (Rouge)	1 lit double	2	douche wc	Oui
Chambre B5 (Suite Assis)	Chambre 1: 1 lit double Chambre 2: 1 lit double	4	douche wc	Oui
Chambre B6 (Personnel)	1 lit double ou 2 lits simples	2	douche wc	Oui

MAISON DE L'ORANGERIE (10 PERSONNES MAX.)

CHAMBRES	COMPOSITION	Nbre. max. d'hôtes	SDB. & WC	SDB individuelle
Chambre O1 (Verte)	1 lit double et 1 banquette double	4	douche wc	Oui
Chambre O2 (Jaune)	1 lit double et 1 banquette simple	3	douche baignoire wc	Oui
Chambre O3 (Présidentielle)	1 lit double et 1 banquette simple	3	douche wc	Oui

MAISON DES ÉCURIES (22 PERSONNES MAX.)

CHAMBRES	COMPOSITION	Nbre. max. d'hôtes	SDB. & WC	SDB. individuelle
Chambre E1 (Sexy)	2 lits doubles ou 4 lits simples	4	douche wc	-
Chambre E2 (Plumes)	1 lit double ou 2 lits simples	2	douche wc	-
Chambre E3 (Fables de la fontaine)	1 lit double ou 2 lits simples et 1 banquette double	4	douche wc	-
Chambre E4 (Noire & Blanche)	1 lit double ou 2 lits simples	2	douche wc	-
Chambre E5 (Noire & Blanche)	1 lit double ou 2 lits simples	2	douche wc	-
Chambre E6 (Grise)	1 lit double ou 2 lits simples	2	douche	Oui
Chambre E7 (Bibliothèque)	1 lit double ou 2 lits simples	2	douche	Oui
Chambre E8 (Verte & Marron)	1 lit double ou 2 lits simples et 1 banquette double	4	douche	Oui

MAISON DU GARDE (6 PERSONNES MAX.)

CHAMBRES	COMPOSITION	Nbre. max. d'hôtes	SDB. & WC	Situation individuelle
Chambre G1	1 lit double et 1 banquette double	4	douche wc	Oui
Chambre G2	1 lit double	2	à partager avec G1	-



Au repos et à l'amitié

Château de Courcelles Le Roy

45630 Beaulieu-sur-Loire
Tel. 02 42 04 04 45

Diane & François

Événements privés et professionnels

Email :

contact@chateaudecourcellesleroy.fr

Instagram :

[@chateaudecourcellesleroy](https://www.instagram.com/chateaudecourcellesleroy)

Facebook :

<https://fr-fr.facebook.com/chateaudecourcellesleroy/>

www.chateaudecourcellesleroy.fr

